

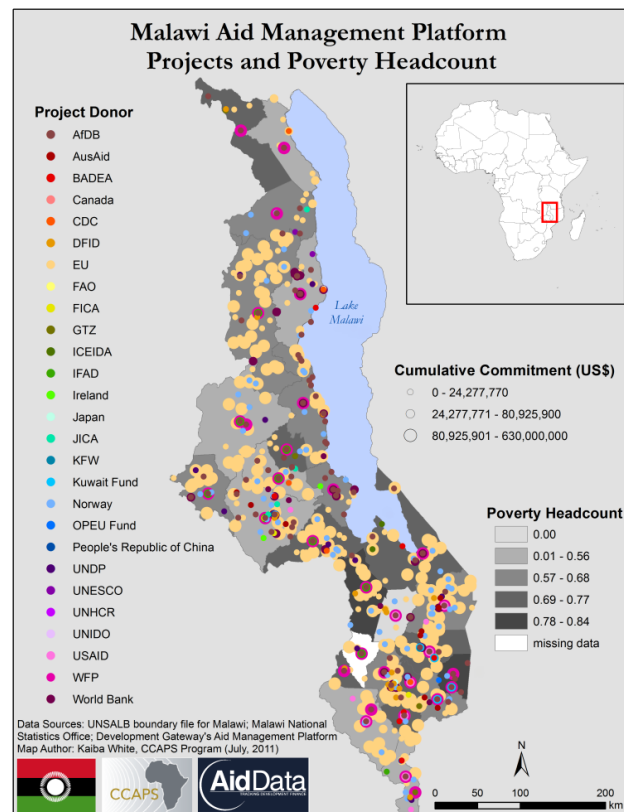
La Géolocalisation du portefeuille de l'Aide au Malawi

Un exercice pour la Transparence, la Répartition du Travail et le Bilan des Résultats

Pour atteindre les objectifs de la Déclaration de Paris sur l'Efficacité de l'Aide, les pays partenaires et autres acteurs de l'aide devraient pleinement avoir accès à l'information sur le lieu et les secteurs d'intervention des donateurs. En réponse à la demande d'une transparence accrue et d'une meilleure information des fonds alloués aux différentes zones géographiques, le Ministère des Finances du Malawi a établi un partenariat avec Development Gateway, AidData¹ et le programme Robert S. Strauss du Centre de Changement Climatique et de la Stabilité Politique en Afrique (CCAPS)² de l'Université du Texas, dans le but d'identifier les efforts à fournir pour réduire la pauvreté, s'intéresser au changement climatique, améliorer les infrastructures, la santé, l'éducation et accroître la capacité du gouvernement.

La géolocalisation, ou la cartographie des zones d'intervention des donateurs, est l'un des moyens les plus prometteurs pour les bailleurs de fond et leurs pays partenaires de coordonner leurs efforts, informer le public sur leurs activités et permettre l'appropriation nationale. La géolocalisation des projets peut aider à mieux définir la cible de l'aide dans un pays en mettant en exergue les écarts géographiques de financement, à améliorer la coordination des bailleurs de fond en montrant toutes leurs activités et en fournissant au gouvernement une plateforme lui permettant d'évaluer l'allocation des ressources au niveau national.

Cet effort conjoint de suivi de l'allocation des aides au Malawi s'appuie sur l'initiative « Mapping for Results » de la Banque mondiale.³ Cette initiative, le premier effort dans son genre, est le fruit d'une collaboration entre AidData et la Banque Mondiale visant à



¹ AidData est une initiative conjointe de Development Gateway, du « College of William & Mary » et de l'Université Brigham Young. AidData.org offre un portail d'accès à l'information sur plus d'un million de projets uniques d'aide au développement entre 1946 et 2011 provenant de plus de 90 donateurs. Pour en savoir plus sur AidData, veuillez cliquer sur le lien suivant www.aiddata.org.

² CCAPS est un programme de recherche de l'Université du Texas à Austin, en collaboration avec le « College of William & Mary », Le « Trinity College Dublin » et « the University of North Texas ». Grâce à une analyse quantitative, à la Cartographie SIG, aux études de cas et aux interviews sur le terrain, le programme vise à produire des recherches qui fournissent un guide pratique pour les décideurs.

³ <http://maps.worldbank.org>

répertorier, au niveau géographique tous les projets actifs de la Banque Mondiale dans le monde. Elle utilise une méthodologie de géo-référencement développée par AidData, en collaboration avec le « Uppsala Conflict Data Program (UCDP). » de l'Université d'Uppsala.

Quoique sans précédent, l'initiative « Mapping for results » ne représente qu'un point de départ pour la géolocalisation et l'ouverture d'un flux de données sur les activités d'un seul bailleur de fond. Bien que cette étape soit importante, les résultats de la géolocalisation prenant en compte les activités d'autres bailleurs de fond, fourniront un aperçu plus complet des efforts de développement dans un pays.

Le Ministère des Finances du Malawi participe à la géolocalisation des activités de 29 bailleurs de fond disponibles dans la Plateforme de Gestion de l'Aide (PGA) du Malawi⁴. La géolocalisation de ces informations sur l'aide, permet aux acteurs de mieux comprendre l'allocation de l'aide au développement. Pour les bailleurs de fond, cela implique une meilleure coordination et une certaine harmonisation de leurs efforts. Cette prise de conscience renforce non seulement l'efficacité potentielle des efforts mais également, la réduction de la duplication des efforts permettant ainsi d'allouer l'aide aux zones en manque de financement. En outre, la méthodologie de géolocalisation UCDP/AidData est devenue une composante clé du standard de géolocalisation développé par l'Initiative Internationale sur la Transparence de l'Aide (IITA). L'IITA a été créée pour répondre au besoin d'informations exhaustives sur l'aide et a permis d'établir des normes communes et un standard sur les informations de l'aide entre les bailleurs de fond et les pays partenaires. En géolocalisant les projets du Malawi sur la base de ce standard, les données résultantes pourront être comparées avec les données analysées de la Banque mondiale ainsi que celles des autres bailleurs de fond.

L'impact sur les communautés bénéficiaires est potentiellement important. La géolocalisation des flux d'aide permet aux communautés bénéficiaires de comprendre les écarts potentiels de financement ou les inégalités dans la distribution de l'aide. Ceci est particulièrement important pour les populations les plus vulnérables aux effets négatifs du changement climatique. C'est une étape en vue de s'assurer que les donateurs répondent de manière efficace aux besoins locaux. En montrant les projets liés au climat, juxtaposés avec les cartes de vulnérabilité climatique, nous faisons un pas vers la création d'un moyen de retour d'informations plus efficace entre les décideurs et les citoyens sur le terrain. Les acteurs de la communauté du développement peuvent mieux évaluer l'impact de l'aide en déterminant si elle est allouée aux populations les plus vulnérables dans un pays. La géolocalisation des flux d'aide est la première étape vers l'autonomisation des parties prenantes à répondre efficacement et à s'adapter aux menaces du changement climatique.

En plus de géolocaliser les projets provenant de la PGA du Malawi, les équipes de chercheurs de CCAPS et d'AidData collaborent pour définir de manière plus précise le secteur de chaque projet d'aide et déterminer si les projets sont ciblés pour aider les populations à s'adapter à la menace croissante du changement climatique. Toutefois, la simple identification de projets comme aide climatique ne suffit pas. Il existe un besoin croissant dans l'identification des endroits dans lesquels les effets du changement climatique seront les plus importants, afin de

⁴ La Plateforme de Gestion de l'Aide (PGA) de Development Gateway améliore les capacités des pays partenaires à mieux partager les informations et à suivre les efforts de l'aide au développement dans un pays. Cliquer sur le lien suivant <http://amp.developmentgateway.org> pour en savoir plus sur le système de la PGA.

cibler de manière efficace les activités d'adaptation. Les domaines jugés les plus vulnérables aux chocs climatiques sont-ils soutenus par les efforts internationaux? L'équipe de chercheurs de CCAPS travaillent à la conception de cartes de vulnérabilité climatique au niveau sous-national qui prennent également en compte les facteurs politiques complexes, sociaux, économiques et écologiques sur la vulnérabilité au changement climatique. Les cartes composites qui en découlent, font la lumière sur la nature multidimensionnelle de la vulnérabilité climatique et le défi à relever.

En fournissant des données géolocalisées des projets combinés aux indicateurs de progrès sous-nationaux, le partenariat démontre la viabilité du concept de la géolocalisation multi-bailleur, avec une appropriation véritable par le pays. L'ensemble des données géolocalisées sera rendu public et sera utilisé par le Ministère des Finances du Malawi pour générer des rapports sur l'aide, démarrer de nouvelles discussions avec ses partenaires techniques et financiers et améliorer l'efficacité de l'aide au niveau national.